

Boischatelois

La source d'information municipale

JOURNAL MUNICIPAL | VOL. 31 | NUMÉRO 2 | JUIN 2025



un été éclaté

10

PROGRAMMATION ESTIVALE

04

SÉCURITÉ
ROUTIÈRE

06

RAPPORT FINANCIER
2024

08

SYSTÈME
D'ALERTE

09

JOURNÉE
DE L'ARBRE



Boischatel
De nature exceptionnelle



Sommaire



13

Prévention des incendies



14

Eau potable

- 3 Mot du maire
- 4 Sécurité routière | Une stratégie concertée pour Boischatel dès cet été!
- 6 Rapport financier 2024 | Boischatel dégage un surplus
- 8 Système d'alerte | Bonification du dossier citoyen personnalisé
- 9 Journée de l'arbre | Une première édition réussie!
- 10 Programmation estivale | Entre rivière et boisé, un été éclaté!
- 12 Activités sportives estivales | Nouveauté aux domaines cet été
- 13 Prévention des incendies | Parce que la prévention sauve des vies
- 14 Eau potable | Cet été, j'évite son gaspillage!
- 15 Messages de nos partenaires
- 18 Nouvelles d'ici
- 19 Agenda

VOS REPRÉSENTANTS MUNICIPAUX



BENOIT BOUCHARD
MAIRE



LYNNE COLQUHOUN
CONSEILLÈRE
DISTRICT #1
DES FALAISES



DANIEL MORIN
CONSEILLER
DISTRICT #2
CHEMIN DU ROY



VINCENT GUILLOT
CONSEILLER
DISTRICT #3
DU GOLF



JEAN-FRANÇOIS
PARADIS
CONSEILLER
DISTRICT #4
DES DOLINES



MARIE-PIERRE
LABELLE
CONSEILLÈRE
DISTRICT #5
DE LA
MONTMORENCY



MARTINE GIROUX
CONSEILLÈRE
DISTRICT #6
DES SAPHIRS

PROCHAINES SÉANCES DU CONSEIL

20 h, Salle du conseil, 45, rue Bédard
Webdiffusées sur notre chaîne YouTube

2
juin

7
juillet

18
août

8
septembre



LE JOURNAL D'INFORMATION MUNICIPALE BOISCHATELOIS EST ÉDITÉ QUATRE FOIS PAR ANNÉE ET DISTRIBUÉ DANS TOUTES LES RÉSIDENCES ET TOUTS LES COMMERCE DE BOISCHATEL. IL A POUR MISSION D'INFORMER LA POPULATION ET DE TRAITER EN PROFONDEUR DE SUJETS D'ACTUALITÉ.
PRODUCTION: SERVICE DES COMMUNICATIONS. **RÉDACTION**: MANON BLOUIN ET COLLABORATEURS SPÉCIAUX. **PHOTOS**: CHARLES BERGERON, MANON BLOUIN, CANADA SOCCER, PIERRE-ALEXANDRE CÔTÉ, GALA DE L'ATHLÈTE, LHJMQ, MAXIME GAGNÉ, MARYSE GAUDREAU, DOMINIQUE HAMEL, FRÉDÉRIC LAVOIE, MRC DE LA CÔTE-DE-BEAUPRÉ, REMPARTS DE QUÉBEC, FÉLIX RENAUD, ROUGE ET OR, TENNIS QUÉBEC, ARIANE TOUZIN
PUBLICITÉ: SERVICE DES COMMUNICATIONS. **GRAPHISME**: NATHALIE DION. **IMPRESSION**: IMPRESSIONS MARC LECLERC. **TIRAGE**: 3 700 EXEMPLAIRES.

BOISCHATEL | 45, RUE BÉDARD GOA 1H0 | INFO@BOISCHATEL.NET | 418 822 4500



Chères concitoyennes et chers concitoyens



Les années se suivent, les saisons passent, mais une chose demeure; la qualité de vie des citoyens de Boischatel. Jour après jour, les équipes municipales travaillent à son maintien et à son amélioration constante.

Par ses initiatives, actions et engagements, la Municipalité veille à offrir des services et des infrastructures de qualité qui répondent à vos besoins. Elle pousse plus loin le concept de qualité de vie en travaillant sur des aspects qui contribuent au bonheur des citoyens. Le bonheur est cependant un concept bien large et plusieurs facteurs peuvent l'influencer comme la santé, l'amour, l'argent ou la famille, mais la Municipalité s'efforce de contribuer à votre bonheur en déployant des efforts dans ses champs de compétence.

En matière d'animation, Boischatel a beaucoup à offrir avec sa programmation d'activités sportives et socioculturelles, et ses nombreux événements proposés l'année durant. Il est d'ailleurs démontré que la pratique d'activités physiques et récréatives, ainsi que les occasions multiples de rencontres permettent de découvrir et de s'approprier son

milieu de vie et d'augmenter le sentiment de solidarité et de bien-être des citoyens.

En matière d'environnement, Boischatel compte un nombre impressionnant de parcs et espaces verts pour une municipalité de sa taille. De plus, des initiatives comme la récente *Journée de l'arbre*, qui fut un succès sur toute la ligne, contribuent à l'embellissement de notre milieu de vie.

En matière de sécurité, que ce soit dans les parcs, espaces publics ou sur la route, Boischatel porte une attention particulière à cet aspect afin d'assurer un cadre de vie sécuritaire. Les travaux entrepris il y a près de deux ans, et qui mèneront à la première stratégie concertée de sécurité routière, sont un bel exemple d'initiative déployée par la Municipalité pour assurer la sécurité de tous les usagers de la route. D'ailleurs, Boischatel se démarque

déjà alors qu'elle deviendra l'une des premières municipalités de 10 000 habitants et moins à se doter d'une telle stratégie permettant de structurer nos interventions dans le futur.

Par ses efforts constants, la Municipalité contribue à l'excellence de notre milieu de vie et à votre bonheur. Et comme le veut le dicton «Le bonheur est à faire soi-même», j'en appelle à la collaboration citoyenne pour que tous ensemble, nous construisions notre bonheur collectif.

Je nous souhaite à tous un été sous le signe du bonheur, de la cohabitation respectueuse et de la collaboration.

Bonne lecture à tous!

Benoit Bouchard
Maire



SÉCURITÉ ROUTIÈRE Une stratégie concertée pour Boischatel dès cet été!

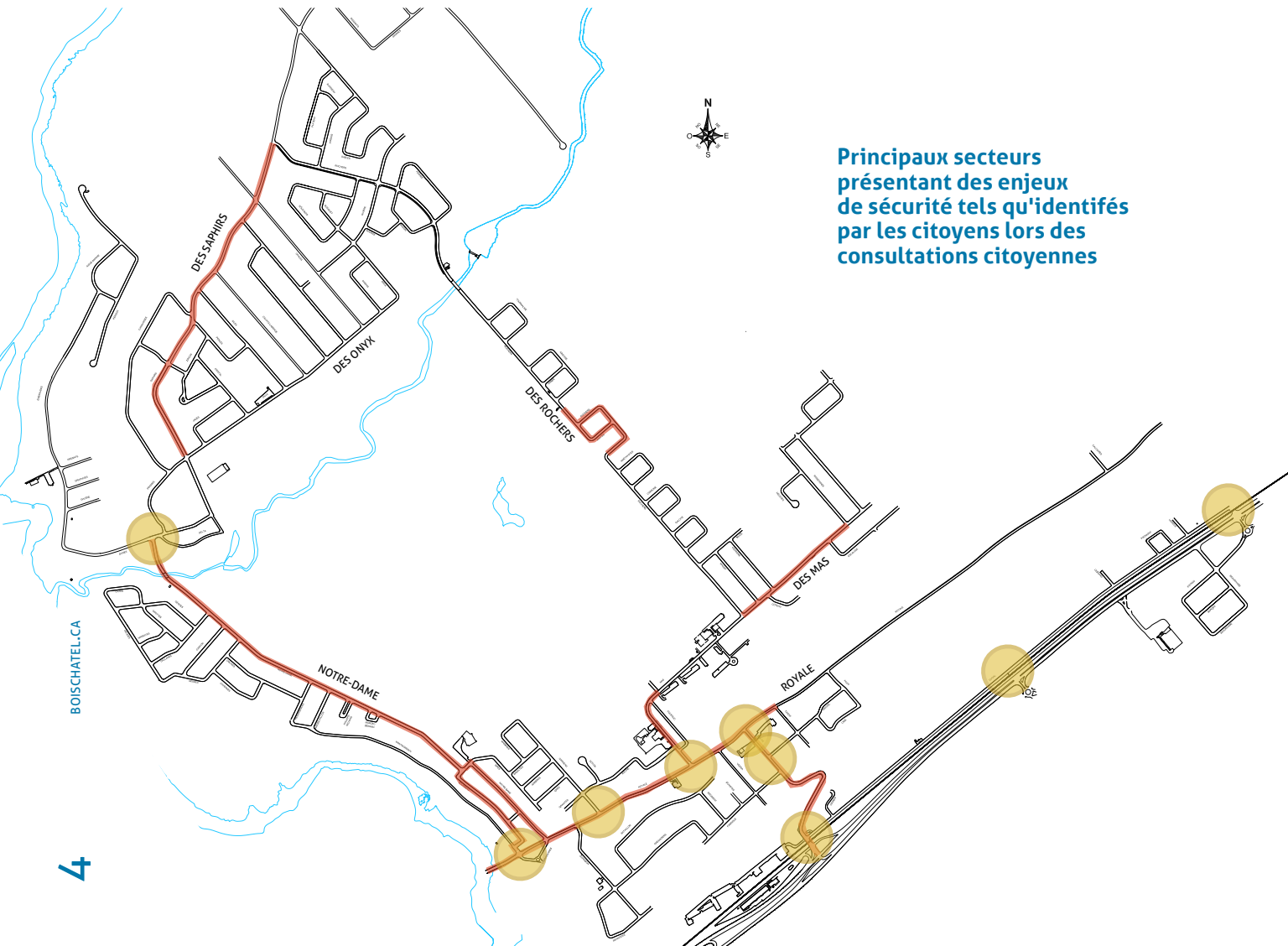


Les travaux d'élaboration de la première stratégie concertée de sécurité routière se poursuivent alors que les membres du comité consultatif de sécurité routière et les élus municipaux analysent les propositions de la firme Vecteur 5, mandatée par la Municipalité pour l'accompagner dans cette étape importante visant une mobilité harmonieuse entre tous les usagers de la route.

Au cours de la dernière année, les spécialistes en transport et mobilité durable de Vecteur 5 ont analysé les données quantitatives et qualitatives existantes en matière de transport et de mobilité et celles recueillies par la Municipalité depuis 2023, incluant notamment les résultats de l'étude

de circulation et des consultations citoyennes qui révélaient que les citoyens se sentent le moins en sécurité sur le réseau routier de Boischatel à pied et à vélo et qui identifiaient les principaux secteurs présentant des enjeux de sécurité.

De cette analyse, il appert que les défis en matière de sécurité routière auxquels Boischatel est confrontée sont nombreux. Ceux-ci peuvent être regroupés en trois grandes catégories.



**Principaux secteurs
présentant des enjeux
de sécurité tels qu'identifiés
par les citoyens lors des
consultations citoyennes**



1 Les défis liés au territoire et à l'aménagement

Les défis de sécurité routière relatifs au **territoire et à l'aménagement** sont causés par l'organisation naturelle ou humaine du territoire, comme la localisation des activités, la topographie, les limites des juridictions et les dynamiques territoriales.

Navettage vers Québec

Le nombre important de travailleurs, et le nombre limité d'emplois dans la municipalité, entraîne un volume important de déplacements vers Québec par deux accès : l'avenue Royale et la côte de l'Église.

Circulation interne

La présence de trois pavillons scolaires contribue à augmenter le volume de la circulation intramunicipale.

Espace restreint

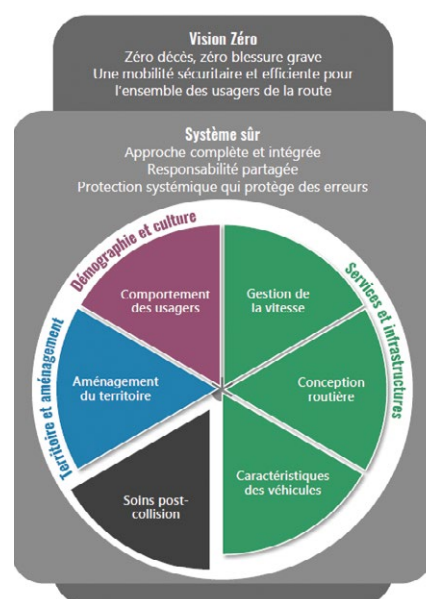
Le caractère patrimonial de l'avenue Royale, associé à la présence de lieux récréotouristiques, attire la circulation de transit de plaisance, et restreint l'espace disponible pour les infrastructures de mobilité.

Barrières

La présence de nombreuses barrières, comme le boulevard Sainte-Anne, le chemin de fer, la falaise ainsi que le golf, complexifie les déplacements et l'accès aux destinations.

Devant ces défis, il est recommandé de s'inspirer de la **Vision Zéro** et de l'approche **Système sûr** pour établir les objectifs de Boischatel en matière de sécurité routière. D'ailleurs, cinq des six domaines d'action du Système sûr représenteraient des leviers d'action pour Boischatel :

- Aménagement du territoire
- Comportement des usagers
- Gestion de la vitesse
- Conception routière
- Caractéristiques des véhicules municipaux et de transport collectif.



« La Municipalité a toujours accordé une très grande importance à la sécurité routière et plusieurs améliorations ont été apportées au réseau routier au cours des dernières années. L'adoption prochaine de cette stratégie nous permettra de structurer nos interventions dans le futur en tenant compte des préoccupations citoyennes et des défis auxquels nous sommes confrontés. Je vous invite à surveiller nos communications pour être au fait de l'annonce qui sera faite en juillet. Je profite aussi de l'occasion pour remercier toutes les citoyennes et tous les citoyens qui ont pris le temps de nous partager leurs préoccupations en matière de sécurité routière lors des deux exercices de consultation, lesquels ont grandement alimenté nos réflexions », a affirmé le maire de Boischatel, monsieur Benoit Bouchard.

2 Les défis liés aux services et aux infrastructures

Plusieurs défis de sécurité routière à Boischatel sont liés aux **services de mobilité** offerts ainsi qu'aux **infrastructures** qui composent le réseau de transport. Les caractéristiques et l'étendue de ce réseau de transport influencent les comportements de mobilité et le sentiment de sécurité des usagers.

Attractivité des déplacements actifs

La discontinuité des trottoirs, les étroites bandes multifonctionnelles et les grands rayons de virage de certaines intersections diminuent le confort, l'attractivité et la sécurité des déplacements actifs.

Attractivité du transport collectif

L'achalandage des services de transport collectif locaux démontre leur pertinence, mais leur attractivité est limitée par l'organisation territoriale et les conditions de correspondance.

Circulation de transit

Le tracé et la configuration de certaines voies entraînent leur utilisation à des fins de transit, indépendamment de leur classification fonctionnelle.

Vitesse

Les citoyens remarquent que certaines rues, en raison de leur géométrie et de leur aménagement, encouragent la pratique de vitesses élevées.

Collisions et conflits

Certains lieux, particulièrement les intersections, sont propices aux conflits et sont susceptibles d'engendrer des collisions entre les usagers de la route.

3 Les défis liés à la démographie et à la culture

Les comportements de mobilité, les activités quotidiennes, le statut socio-économique et l'évolution de la population sont autant de composantes de la **démographie et de la culture** qui influencent les défis de sécurité routière auxquels Boischatel fait face.

Automobilité

Malgré la hausse de l'achalandage du service de transport collectif local, l'automobile reste le moyen de transport privilégié de la population.

Croissance de la population

L'accroissement continu de la population entraîne une forte croissance des déplacements sur le territoire.

Motorisation des ménages

Le taux élevé de possession de véhicules par les ménages influence directement la tendance des résidents à utiliser un véhicule pour leurs déplacements.



RAPPORT FINANCIER 2024

Boischatel dégage un surplus

Les états financiers consolidés de Boischatel ont été vérifiés par les comptables professionnels agréés, Gariépy, Gravel, Larouche, Blouin, CPA S.E.N.C.R.L.. À leur avis, ils donnent, dans tous leurs aspects significatifs, une image fidèle de la situation financière de la Municipalité de Boischatel et des organismes qui sont sous son contrôle au 31 décembre 2024, ainsi que des résultats de ses activités, de la variation de sa dette nette et de ses flux de trésorerie pour l'exercice clos à cette date, conformément aux normes comptables canadiennes pour le secteur public.

Le développement du secteur des Trois-Sauts et la mise en vente de terrains appartenant à la Municipalité, joints à l'augmentation des revenus de droits sur les mutations immobilières, ont contribué à l'obtention d'un surplus de l'ordre 4 037 833 \$. «La Municipalité est en excellente situation financière et avec les sommes accumulées, elle prévoit rembourser le coût des travaux liés au développement du secteur des Trois-Sauts, effectuer un remboursement accéléré du service de la dette lors d'un prochain refinancement, augmenter le fonds de roulement et bonifier la réserve financière pour la réalisation de travaux d'entretien majeurs et l'achat de terrains», a souligné le maire de Boischatel, monsieur Benoit Bouchard.

Les revenus s'élèvent à 24,1 M\$, comparativement à des dépenses de 17,1 M\$. Notons que 85 % des charges sont directement dédiés aux services aux citoyens. La dette nette au 31 décembre se chiffre, après vérification comptable, à moins de 28 M\$, tandis que les investissements de 6,8 M\$ portent les actifs en immobilisations à 87,7 M\$.

Réalizations 2024

Plusieurs projets ont vu le jour en 2024, dont le développement du secteur résidentiel des Trois-Sauts, la construction du nouveau garage municipal et la planification des travaux de réfection de la rue Bourbeau, sans oublier la conclusion d'ententes intermunicipales concernant le service de l'urbanisme avec Saint-Tite-des-Caps et le service de collecte des ordures ménagères avec L'Ange-Gardien. «En mon nom personnel et celui de mes collègues du conseil, je tiens à remercier tous les employés municipaux pour leur savoir-faire, leur engagement et leur dévouement à offrir une qualité de vie exceptionnelle aux citoyens de Boischatel», a conclu monsieur Benoit Bouchard, lors de la présentation des résultats financiers.

•PROPHÈTE INFORMATIQUE Atelier de réparation de PC Boischatel.

- Lundi au vendredi 8h à 18h, samedi de 8h à midi
- Réparation et maintenance de PC (tour et portable)
- Nettoyage écologique
- Transfère sécuritaire des données
- Dépannage à distance et à domicile

418 762-4405



**Impressions
Marc Leclerc inc.**

418 822-1797

imp.leclerc@videotron.ca
www.impressionsleclerc.ca

- Impression couleur et noir & blanc
- Brochures, formulaires d'affaires, dépliants, cahiers spirales, flyers factures, cartes d'affaires etc.



173, boul. Trudelle, Boischatel Qc G0A 1H0

	Consolidé	Administration Locale
Revenus de fonctionnement		
Taxes	16 383 318 \$	16 383 318 \$
Païements tenant lieu de taxes	104 969 \$	104 969 \$
Quotes-parts	0 \$	0 \$
Transferts	1 003 996 \$	1 003 831 \$
Services rendus	2 314 134 \$	2 313 559 \$
Imposition de droits	1 252 306 \$	1 252 306 \$
Amendes et pénalités	31 307 \$	31 307 \$
Intérêts	348 125 \$	348 030 \$
Autres	2 748 264 \$	2 745 393 \$
	24 186 419 \$	24 182 713 \$
Charges de fonctionnement		
Administration générale	2 162 710 \$	2 108 134 \$
Sécurité publique	3 106 678 \$	3 106 678 \$
Transport	5 465 271 \$	5 465 271 \$
Hygiène du milieu	4 533 192 \$	4 435 936 \$
Santé et bien-être	13 585 \$	13 585 \$
Aménagement, urbanisme et développement	1 003 697 \$	1 003 697 \$
Loisirs et culture	4 773 781 \$	4 773 781 \$
Frais de financement	1 318 907 \$	1 318 093 \$
Amortissement des immobilisations	(5 318 474 \$)	(5 077 349 \$)
Excédent des revenus sur les charges	7 127 072 \$	7 034 887 \$
Remboursement de la dette à long terme	(2 859 657 \$)	(2 826 446 \$)
Affectations		
Activités d'investissement	(80 094 \$)	(40 402 \$)
Coûts des propriétés vendues	326 177 \$	326 177 \$
Excédent accumulé non affecté	84 323 \$	84 323 \$
Excédent accumulé affecté	9 040 \$	5 897 \$
Réserves financières et fonds réservés	(531 645 \$)	(546 603 \$)
Excédent de fonctionnements à des fins fiscales	4 075 216 \$	4 037 833 \$

Immobilisations 2024

Acquisition de terrains	751 319 \$
Infrastructures aqueduc, égouts, voirie et éclairage	1 015 783 \$
Garage municipal	2 970 883 \$
Préparation des investissements (honoraires)	88 609 \$
Acquisition de véhicules	1 226 898 \$
Acquisition d'équipements divers	194 751 \$
Infrastructures propres aux loisirs (parcs et Domaine du boisé)	616 950 \$
	6 865 193 \$

Rapport financier complet:
boischatel.ca/ville/budget

Découvrez le Centre Mécanique JF



centremecaniquejf.ca
418-661-3337

GRATUIT
Inspection
d'alignement

À l'achat d'une vidange d'huile*

Honnête - Professionnel - Conscientieux

- Mécanique général
- Vente et installation de pneus
- Antirouille de qualité
- Vidange d'huile
- Batteries
- Freins
- Alignement



Centre Mécanique

*Valide jusqu'au 30 juin 2025

BOISCHATEL.CA

7



SYSTÈME D'ALERTE Bonification du dossier citoyen personnalisé

Découvrez la nouvelle mouture du dossier citoyen personnalisé « Mon dossier » qui a été bonifié dans un souci d'offrir une expérience utilisateur améliorée et de répondre aux besoins de la collectivité, notamment en matière de communication d'urgence.

Lancée en janvier 2017, la plateforme citoyenne compte aujourd'hui plus de 5 850 abonnés. Devant la perte des fonctionnalités de notification d'avis et d'alerte, fort appréciées des citoyens, et de la fin annoncée de l'outil actuel, la Municipalité a décidé de procéder à une mise à jour complète. Le nouvel outil, dont l'esthétisme et la navigation ont été améliorés, permet le retour de l'émission de messages d'urgence transmis par courriel, par SMS ou par automate d'appel, en fonction de la préférence de chaque citoyen. De plus, l'information peut être transmise uniquement aux citoyens d'un secteur précis par géolocalisation des adresses.

Le dossier citoyen personnalisé permet toujours de centraliser les services en ligne au même endroit et vous avez toujours accès aux autres fonctionnalités, comme le compte de taxes en ligne (un compte Voilà est requis), les demandes de permis, les requêtes et le dossier des loisirs (un compte Sport-Plus est requis). L'infolettre « Boischatelois express » sera toujours envoyée aux abonnés du dossier citoyen personnalisé.

Dossier citoyen personnalisé « Mon dossier » QUOI FAIRE ?

Vous avez déjà un dossier !

- Visitez le boischatel.ca.
- Cliquez sur l'onglet « Mon dossier », dans le coin supérieur droit.
- Cliquez sur « Connexion » en réutilisant les mêmes utilisateur et mot de passe que l'ancien dossier citoyen.
- Mettez vos informations personnelles à jour et précisez vos préférences de communication en suivant les étapes.

Vous n'avez pas encore de dossier !

- Visitez le boischatel.ca.
- Cliquez sur l'onglet « Mon dossier », dans le coin supérieur droit.
- Cliquez sur le bouton « S'inscrire » au centre de la page ou sur le bouton « Inscrivez-vous » dans le coin supérieur droit.
- Complétez vos informations personnelles et précisez vos préférences de communication en suivant les étapes.
- N.B. Pour les services « Ma propriété » et « Mes loisirs », vous devez au préalable vous créer un compte *Voilà* et *Sport-Plus*. Simplement à suivre les étapes. Par la suite, tous les services municipaux seront centralisés et accessibles depuis votre dossier citoyen personnalisé.

Vous n'avez pas accès à Internet ou d'adresse courriel pour procéder à la création de votre compte, mais vous aimeriez être informé.e lors d'une alerte ?

Communiquez avec nous au 418 822 4500, poste 1000, pour que nous créions, pour vous, votre dossier. Nous aurons besoin des informations suivantes : noms, adresse civique et numéro de téléphone.

Abonnez-vous pour rester connectés à Boischatel !



Massothérapie

Marie-Claude Desrosiers
Massothérapeute

581-888-2488
physiopmp.com

2569, avenue Royale, Québec G1C 1S3



**TOUJOURS PRÉSENTE
POUR VOUS !**

KARIANE BOURASSA
DÉPUTÉE DE CHARLEVOIX-CÔTE-DE-BEAUPRÉ
À L'ASSEMBLÉE NATIONALE

✉ kariane.bourassa.chcb@assnat.qc.ca



JOURNÉE DE L'ARBRE Une première édition réussie !

Dans le cadre du mois de l'arbre et de la forêt, Boischatel tenait la première édition de sa Journée de l'arbre en distribuant plus de 300 arbres de grande taille aux citoyens qui en avaient préalablement fait l'acquisition.

Par son nouveau programme de distribution d'arbres, Boischatel poursuit ses efforts de reboisement et contribue à embellir son territoire et son milieu de vie. Les citoyens étaient invités à poser un geste concret pour l'environnement en se procurant un arbre d'une hauteur variant entre 1,5 et 2 mètres au coût minime de 25 \$, taxes et frais de service inclus. Au total, 13 essences d'arbre de petite, moyenne et grande tailles étaient offertes.

Le samedi 24 mai dernier, plus de 250 citoyens satisfaits sont venus récupérer leurs arbres au Domaine du boisé qui s'était transformé en pépinière pour l'occasion.

« Les citoyens attendaient nombreux le retour du programme de plantation d'arbres et la réponse positive le confirme. La formule repensée ouverte à l'ensemble de la population est assurément une formule gagnante et parions que la *Journée de l'arbre* sera de retour l'année prochaine », a soutenu le conseiller municipal responsable du comité consultatif d'urbanisme, monsieur Jean-François Paradis.

Les arbres restants n'ayant pas trouvé preneurs seront plantés dans les parcs de la Municipalité pour embellir nos espaces verts.

GROUPE
ESSA
.com

LES PROS
DE L'ENTRETIEN
EN TOUTE SAISON



GAZONS
QUE VOUS NE TROUVEREZ
PAS MIEUX AILLEURS !

Entretien paysager complet COMMERCIAL / RÉSIDENTIEL
Nettoyage printanier / Tonte de pelouse • Traitement de mauvaises herbes • Fertilisation

T 418 627-0633
groupeessa.com

un été éclaté

PROGRAMMATION ESTIVALE

Boischatel est fière de présenter une programmation estivale repensée qui propose des moments rassembleurs intergénérationnels dans une ambiance décontractée et conviviale. Cet été, rendez-vous au Domaine du boisé et au Domaine de la rivière pour participer aux activités figurant à la programmation estivale.

Boischatel est une ville animée l'année durant, du Festival Boischatel en neige au Boisé hanté en passant par la Fête nationale et la programmation estivale, il y en a pour tous les goûts et tous les âges. « La Municipalité offre bien plus que des activités. Par l'animation de notre milieu de vie, nous répondons aux besoins de socialisation et de réseautage de la collectivité et nous créons des liens de proximité fort entre et avec les citoyens, tout en contribuant au développement de leur sentiment d'appartenance, a commenté fièrement le maire de Boischatel, monsieur Benoit Bouchard, citant en exemple la Fête du voisinage qui se tiendra le **samedi 7 juin** prochain dans une dizaine de quartiers de Boischatel. La Municipalité est fière de supporter les organisateurs de cette fête qui vise à rapprocher les gens habitant un même quartier. »

Outre les festivités de la Fête nationale qui donne le coup d'envoi à la programmation estivale, les activités proposées cet été se déclinent en trois volets, répondant à des besoins différents.



Des rendez-vous rythmés

Gardez la forme cet été en participant aux activités sportives offertes gratuitement par Boischatel. Du lundi au vendredi, de jour ou de soir, pratiquez la zumba, le yoga, la danse ou tout autre type d'entraînement. Il est également possible de s'inscrire aux cours offerts par nos partenaires.



Des soirées étoilées

La culture est à l'honneur cet été avec les soirées thématiques mettant en vedette le 7^e art, la musique ou tout autre type d'art de la scène. Une ambiance festive précède les représentations offertes trois mercredis soir de juillet (2, 9, 16) et d'août (6, 13 et 20). De plus, un thé dansant dédié aux personnes âgées de 60 ans et plus est prévu le 23 juillet. Il s'agit d'une activité sociale alliant plaisirs gourmands, danse, musique et culture pour un moment rassembleur inoubliable. Finalement, Les Brigades du Festival d'opéra de Québec seront de passage à Boischatel le 30 juillet pour deux représentations.



Des matinées survoltées

L'énergie est à son comble les dimanches matin alors que les jeunes de 1 à 12 ans peuvent s'initier à différentes activités en fonction de leur groupe d'âge. Du soccer au volleyball en passant par des activités motrices et culturelles, il y en a pour tous les goûts et tous les âges. C'est un moment idéal pour découvrir de nouvelles passions!

Surveillez votre boîte aux lettres ou visitez notre site Internet pour découvrir en détail toutes les activités proposées.

Professeur.e.s recherché.e.s

Vous êtes passionné.e par une discipline sportive ou culturelle! Partagez votre passion avec vos concitoyens.nes! Devenez professeur.e en animant un cours de la programmation automnale.

Durée : 8 cours et plus, de septembre à novembre

Manifestez-vous avant le **20 juin** en remplissant le formulaire « Professeur.e.s recherché.e.s » disponible sur notre site Internet à l'adresse boischatel.ca/loisirs-culture.

Fête nationale du Québec à Boischatel!

Les **23 et 24 juin**, prenez part aux festivités de la Fête nationale pour célébrer, ensemble, notre culture et notre patrimoine.

Lundi 23 juin

Domaine du boisé

16 h à 18 h : Pause festive et gourmande

Animation, sculpture de ballons et les foodtruck « Aile Camino » et « La Gaufrerie de l'Île »

18 h 30 à 22 h 30 : Spectacle de la Fête nationale

Une soirée festive avec les artistes suivants →

Vente de bières*, breuvages froids et grignotines

*alcool personnel interdit sur le site du spectacle

Mardi 24 juin

Domaine du boisé

11 h à 17 h : Journée familiale

Une journée divertissante avec divers jeux, activités et spectacles pour tous les âges, ainsi que plusieurs nouveautés pour l'occasion, dont le nouveau **parcours mobile Mini-golf Royal du boisé**.

Domaine de la rivière

11 h à 17 h : Journée plage

Location d'embarcations à 10\$, maquillage et piscine en fête.

Merci à nos fidèles partenaires



En partenariat avec :



© Photo: Maxyme Gagné



Rémi Chassé

© Photo: Félix Renaud

BØNANZA

(la voix derrière la populaire publicité « Mike chez Rona »)



UNE ÉQUIPE D'EXCEPTION!

RETROUVEZ VOTRE FORME OPTIMALE!



Physiothérapie

- Aiguilles sèches en physiothérapie
- Blessures générales et sportives
- Évaluation de course à pied
- Évaluation golf
- Rééducation posturale
- Vertige / étourdissement / commotion cérébrale



Massothérapie

- Massothérapie thérapeutique
- Détente

Vous avez une douleur au coude et voulez des solutions?

Scannez ce code :



Prenez rendez-vous dès maintenant!



Rendez-vous en ligne, vidéos éducatives et conseils pratiques

2569, avenue Royale, Québec G1C 1S3
360, George-Muir, Québec, QC, G2N 1L2

581 888-2488

@physiopmp

@physiopmp



physiopmp.com

ACTIVITÉS SPORTIVES ESTIVALES

Nouveautés aux domaines cet été

Désireuse de faciliter l'accès à ses installations de loisir à un plus grand nombre de citoyens souhaitant découvrir ou pratiquer diverses activités, la Municipalité introduit des nouveautés dans le fonctionnement des domaines de la rivière et du boisé.

Nouvelle carte d'accès | 10 locations

Boischatel est fière d'introduire une nouvelle carte d'accès valide pour dix locations d'une heure permettant d'essayer ou de pratiquer la planche à pagaie ou le kayak (une carte similaire sera disponible cet hiver pour les activités hivernales au Domaine du boisé). Réservée aux résidents de Boischatel uniquement, il est possible de se procurer la carte au coût de 120 \$ directement à l'accueil du Domaine de la rivière, dès l'ouverture du quai, ou du centre sportif. Une preuve de résidence est exigée.

Cette nouveauté s'ajoute aux plages horaires réservées aux résidents de Boischatel pour l'accès au quai qui ouvrira dès que la température sera favorable. Surveillez notre site Internet et notre page Facebook pour rester informés.

Nouvelles plages horaires pour les activités estivales à la patinoire couverte

Toujours dans un objectif de permettre à un plus grand nombre de citoyens de découvrir ou pratiquer différents sports, des plages horaires d'une heure trente sont dorénavant offertes à la patinoire couverte du Domaine du boisé, laissant ainsi suffisamment de temps de jeu et évitant les doubles réservations consécutives qui sont maintenant impossibles. « En révisant la grille horaire et en modifiant certaines pratiques, nous offrons l'accès à un plus grand nombre de sportifs amateurs ou aguerris. Je pense entre autres au pickleball, dont la popularité ne cesse de croître, et qui compte de plus en plus de joueurs à Boischatel », a souligné la conseillère municipale responsable des loisirs et des sports, madame Marie-Pierre Labelle.

Pour connaître l'horaire estival et les activités des domaines du boisé et de la rivière, visitez notre site Internet au boischatel.ca/loisirs-culture/.

Surveillance accrue cet été!

Afin d'assurer la quiétude des citoyens et de réduire les actes de méfait et d'incivilité, le conseil municipal a autorisé la mise en place d'un projet pilote de surveillance des parcs, bâtiments municipaux et autres lieux publics. Depuis quelques semaines déjà et jusqu'au mois de septembre, des agents de sécurité assurent une présence préventive en soirée et jusqu'aux petites heures du matin sur l'ensemble du territoire. Leurs efforts, joints à ceux des cadets de la Sûreté du Québec qui sont de retour à Boischatel pour un 7^e été, veilleront au maintien d'un milieu de vie sécuritaire.

Parallèlement, la Municipalité s'est adjoint les services d'une intervenante de proximité qui ira à la rencontre des jeunes au Domaine du boisé durant toute la saison estivale. Son travail se veut à la fois éducatif et préventif basé sur la sensibilisation et l'engagement civique, le développement de la pensée critique, la création d'un environnement sécurisant et bienveillant et la collaboration. Les échanges ouverts et constructifs constitueront le cœur de ses interventions afin de bâtir une relation de confiance durable.

Parc Charleville

Le nouveau parc de quartier situé au coin de l'avenue Charleville et de la rue de la Promenade ouvrira cet été. Les travaux devraient être terminés juste à temps pour la belle saison. Bienvenue à tous!



Groupe McKEET
PROMOTEUR IMMOBILIER

HAVRE
BOISCHATTEL

Douglas Keet
Président

Cell. : 418 569-7371
56, rue Bédard, Boischatel, QC G0A 1H0
d.keet@mckeeet.com ■ havreboischatel.com

TERRAINS À VENDRE À BOISCHATTEL

Ultra-coupe
coiffure elle et lui

143 rue Garneau, Boischatel, G0A 1H0

418.529.2569

Denis Lebrun
deniscoiffe@gmail.com

avec rendez-vous

PRÉVENTION DES INCENDIES

Parce que la prévention sauve des vies



Les plus récentes statistiques provinciales en matière de sécurité incendie révèlent une hausse du nombre d'incendies limités à l'extérieur durant la belle saison.

Pour profiter pleinement des joies de l'été en toute sécurité, nous vous rappelons ces quelques conseils.

Barbecue

Il est recommandé de nettoyer régulièrement votre barbecue afin d'éviter que la graisse ne s'accumule et ne s'enflamme. Éloignez votre appareil de la maison et ne l'utiliser jamais dans un endroit clos. Si votre barbecue fonctionne au charbon, disposez des cendres de manière appropriée, dans un contenant métallique à fond surélevé avec couvercle, conservé loin de tous matériaux combustibles.

Feux extérieurs

La belle saison est propice aux soirées autour d'un feu. À Boischatel, les feux extérieurs sont autorisés dans un foyer de maçonnerie ou dans un contenant de métal muni d'un couvercle pare-étincelles. **En tout temps, les feux à ciel ouvert sont interdits.**

Feux d'artifice

Comme les pièces pyrotechniques comportent des risques importants, **les feux d'artifice sont interdits en tout temps** sur le territoire de Boischatel.

Accessoires d'ambiance

Les accessoires d'ambiance comme les lanternes, bougies et chauffe-terrasse créent une belle ambiance et ils doivent être utilisés adéquatement puisqu'ils présentent des risques d'incendie. Le chauffe-terrasse doit être installé à l'extérieur, sur une surface stable, sans nuire à la circulation, tandis que les lanternes et bougies doivent être posées loin de matières inflammables comme des tissus ou du paillis. Évitez de les allumer par temps venteux.

AVIS AUX FUMEURS: Ne jetez jamais vos mégots de cigarettes dans un pot à fleurs, une plate-bande ou un jardin. Plusieurs terreaux sont enrichis d'engrais chimiques ou d'autres substances combustibles.

Visites de prévention

Afin d'assurer votre sécurité, le service de sécurité incendie procède actuellement, et jusqu'au mois d'octobre, à des visites de prévention dans les résidences des secteurs des Émeraudes et des Onyx. Ils vérifient, entre autres, les avertisseurs de fumée et de monoxyde de carbone, les appareils de chauffage et de cuisson et les extincteurs portatifs, en plus de vous parler du plan d'évacuation et de la trousse d'urgence 72 heures. Prenez quelques minutes avec eux pour assurer votre sécurité.

- Lundi au vendredi : entre 7 h et 19 h
- Samedi : entre 8 h et 16 h

Sources : [Prévenir les risques d'incendie lors d'activités extérieures](#) | Gouvernement du Québec et [Prévention incendie](#) | Boischatel



2 796 811\$*

pour nos membres et la communauté

La ristourne, c'est ma part du gâteau

Détails et conditions à desjardins.com/ristourne

 **Desjardins**
Caisse de la Chute-Montmorency-Île-d'Orléans

* Le montant de la ristourne individuelle et de la ristourne collective provient des excédents de l'année financière 2024 et est déterminé, au Québec, sur décision de l'assemblée générale annuelle de chacune des caisses et, en Ontario, par le conseil d'administration de la Caisse Desjardins Ontario Credit Union Inc. Pour plus de détails, consultez desjardins.com/ristourne ou adressez-vous à votre caisse.



EAU POTABLE

Cet été, j'évite son gaspillage!

Bien que la Municipalité ait évité l'obligation d'installer des compteurs d'eau avant le 1^{er} septembre 2025, il n'en demeure pas moins que la consommation quotidienne moyenne par personne frôle le seuil de 220 litres par personne par jour établi par le ministère des Affaires municipales et de l'Habitation.

Devant ce constat, il est impératif de réduire, collectivement, notre consommation d'eau potable. L'été, le volume d'eau consommé quotidiennement atteint des sommets critiques en raison des usages extérieurs. C'est donc en période estivale que les efforts de réduction de consommation d'eau potable sont les plus significatifs. Voici de bonnes habitudes à prendre qui permettent d'éviter son gaspillage.

Cet été, en plus de respecter la réglementation sur l'utilisation de l'eau potable :

1. J'utilise un baril récupérateur d'eau de pluie pour arroser le potager et les platebandes.

N.B. Saviez-vous que la Municipalité vous soutient dans le développement de bonnes habitudes environnementales? Avec son *Programme d'aide pour l'utilisation de barils de récupération d'eau de pluie*, elle accorde une subvention de **25 \$ par baril pour un maximum de deux barils par adresse**.

2. Je pratique l'herbicyclage pour augmenter le taux d'humidité de la pelouse et diminuer son jaunissement. De plus, j'évite de tondre le gazon en période de sécheresse.

N.B. Saviez-vous que 65 à 100 % des besoins en eau de la pelouse peuvent être comblés par les précipitations naturelles, selon les années et les régions?

3. Je limite à une heure maximum le temps d'arrosage de la pelouse lors des périodes permises. Je planifie une minuterie si j'utilise un système d'arrosage mécanique (arrosoir oscillant mis en marche et arrêté manuellement) et je revois la programmation si j'utilise un système d'arrosage automatique de type gicleur programmable.

4. J'utilise un balai pour nettoyer l'entrée.

5. J'utilise un seau d'eau au lieu du boyau pour laver la voiture.

6. Je couvre la piscine d'une toile lorsqu'elle n'est pas utilisée et je maintiens la température en dessous de 29 °C (84 °F) pour limiter l'évaporation de l'eau.

Merci d'appliquer ces conseils simples, mais qui peuvent faire toute la différence!

N.B. Sachez que le non-respect de la réglementation sur l'utilisation de l'eau potable est passible d'une amende pouvant aller de 100 \$ à 2 000 \$ pour une première infraction et de 500 \$ à 2 000 \$ en cas de récidive.



Prenez l'habitude PLUmobille

Côte-de-Beaupré <> Québec

Toujours gratuit en 2025
sur la Côte



TOUTES EN PLASTIQUE, TOUTES CONSIGNÉES LA CONSIGNE SE MODERNISE!

Collaboration spéciale



Depuis le 1^{er} mars dernier, toutes les bouteilles de boisson prête-à-boire en plastique de 100 ml à 2 litres sont désormais consignées à 10 cents. Deux mois plus tard, les résultats sont éloquentes alors que le nombre de contenants consignés retournés a progressé de plus de 30 % par rapport à l'an dernier. Ce bond atteste du travail de préparation et de collaboration exemplaire de tous les partenaires du réseau, ainsi que de l'adhésion rapide des citoyens à la deuxième phase de la modernisation du système de consigne.

La MRC de La Côte-de-Beaupré vous invite à faire votre part en retournant vos bouteilles d'eau, d'eau pétillante, de jus et de boisson sportive chez vos détaillants d'alimentation usuels.

Vous pouvez également vous déplacer au tout nouveau lieu de retour dans la région de Québec, situé au 5785, boulevard des Gradins. Sous la bannière Consignaction, ce lieu de retour est doté de nouveaux équipements performants à la fine pointe de la technologie. Tout est en place afin de récupérer de plus grandes quantités de contenants de boisson consignés de façon rapide et efficace, tout en offrant une expérience client renouvelée s'inspirant des meilleures pratiques en la matière.

FAQ citoyen.ne.s :

consignaction.ca/citoyens/foire-aux-questions-des-citoyens

Où puis-je retourner mes contenants de boisson?

consignaction.ca/carte-des-lieux-de-retour/

Comment savoir si un contenant de boisson est consigné?

consignaction.ca/liste-des-contenants-de-boisson-consignes/

Toutes en plastique,
toutes consignées.



Réservé exclusivement à la récupération des contenants de boisson consignés, ce lieu de retour offre deux services :

1. le Retour à l'unité avec des récupératrices automatisées dont le remboursement se fait en argent comptant ou par voie électronique sécurisée ou
2. le Retour express qui permet de déposer un sac de contenants non triés. Pour ce type de service, le remboursement se fait par voie électronique uniquement étant donné que les contenants sont triés et décomptés dans les jours suivants.

Autre nouveauté, les citoyens qui le souhaitent peuvent recevoir leur remboursement par le biais de l'application mobile Consignaction. Du personnel est présent sur place pour le service à la clientèle. Les heures d'ouverture sont : les lundis, mardis, mercredis, samedis et dimanches, de 8 h à 18 h, les jeudis et vendredis, de 8 h à 19 h.

GO CONSIGNE, vous connaissez ?

La MRC de La Côte-de-Beaupré souhaite simplement relayer l'information concernant l'entreprise Go Consigne, sans toutefois y être liée, qui offre le service de cueillette à domicile pour les contenants consignés. En créant un compte Go Consigne, vous accédez à un monde de facilités et d'avantages. Vous pouvez récolter des profits, être informés des heures de cueillette prévues, gérer vos levées de fonds en toute simplicité et bien plus encore.



L'Ange-Gardien
Volkswagen

langegardienvw.com
418-822-0671



Que vous soyez ou ...
Au service des gens de la Côte-de-Beaupré depuis 1983



PARTENARIATS



FADOQ CLUB DE BOISCHATEL Toujours aussi actif!

Peu importe la saison, le Club de la FADOQ de Boischatel est toujours aussi actif et vous invite à ajouter ces activités à votre agenda.

Assemblée générale annuelle des membres

- **Quand:** Le mercredi 11 juin, 13 h 30
- **Où:** Domaine de la rivière.
- Les jeux de tables se tiendront après l'assemblée. Bienvenue à toutes et à tous!

Note: Il s'agit de la dernière rencontre au Domaine de la rivière qui fait place aux activités du camp de jour pour l'été.

ACTIVITÉS ESTIVALES GRATUITES

Jeux de table

- **Quand:** Les mercredis, de 13 h à 16 h, du 18 juin au 27 août
- **Où:** Maison Vézina
- **Coût:** GRATUIT
Veuillez apporter votre collation
- **Info:** Bibiane Cayer : 418 661 4442

Pétanque

- **Quand:** Les lundis et jeudis - à 13 h 30 jusqu'au 19 juin et après le 18 août - à 18 h 30, du 23 juin au 14 août
- **Où:** Domaine du boisé
- **Coût:** GRATUIT
Veuillez apporter vos boules
- **Info:** Francine Larouche : 418 822 0753

Note: L'activité *Marche, marche, jase, jase* prend des vacances pour l'été. Retour en septembre.

ACTIVITÉS SPÉCIALES



Sortie au théâtre d'été

- **Quand:** Le samedi 19 juillet, 15 h
- **Où:** Au Nouveau théâtre de l'Île d'Orléans, 1721, chemin Royal à Saint-Pierre Île d'Orléans pour voir la comédie *Trois requins dans l'eau chaude*, de Stéphane Allard
- **Coût:** 30 \$ (40 places seulement; aucune réservation sans paiement ne sera acceptée; activité non remboursable)
- Billet en vente le mercredi, entre 13 h et 16 h, au Domaine de la rivière jusqu'au 11 juin ou à la Maison Vézina, du 18 juin jusqu'au 9 juillet
- **Info:** Hélène Dion : 418 406 1300

Excursion à Grosse-Île

- **Quand:** Le mercredi 13 août, départ à 10 h et retour à 19 h
- **Où:** Minibus de luxe au départ du Club de golf Royal Québec, transport jusqu'à la Marina de Berthier-sur-Mer. À midi, traversée en bateau jusqu'à Grosse-Île, visite des installations jusqu'à 17 h, puis retour à Boischatel
- **Coût:** 100 \$ (24 places seulement; aucune réservation sans paiement ne sera acceptée; activité non remboursable)
- Billet en vente le mercredi entre 13 h et 16 h au Domaine de la rivière jusqu'au 11 juin ou à la Maison Vézina, du 18 au 25 juin
Argent comptant ou chèque à l'ordre de FADOQ-Boischatel
- **Note:** Vous devez prévoir lunch, collations et gourde, puisqu'il n'y a pas de restauration sur l'île
- **Info:** Hélène Dion : 418 406 1300

La rentrée

La saison régulière reprendra le mercredi 10 septembre avec le Party de la rentrée au Domaine du boisé. Réservez dès maintenant cette date à votre agenda. Plus d'informations à venir cet été.

Devenez membre!

- Il est toujours temps de joindre le club. Appelez Hélène au 418 406 1300.
 - 30 \$/1 an ou 55 \$/2 ans
- Pour les ami.e.s membres d'autres clubs, la carte AFFINITÉ (12 \$/an) permet la participation à toutes les activités au même coût qu'un membre de Boischatel.



Dominik Mathieu
Cell: 418 563-8308
terrassement.ideal@hotmail.com

ESTIMATION GRATUITE!

Entrée d'auto • Muret de soutènement • Pavé en tout genre • Mur de pierre intérieur



PUITS PRIVÉS Faites analyser l'eau de votre puits!

Collaboration spéciale



Les propriétaires de puits privés de Boischatel sont invités à participer au programme GRATUIT d'analyse d'eau de leur puits.

Pourquoi?

Cette démarche permet de déterminer la concentration des coliformes totaux, fécaux et des bactéries atypiques, des données essentielles pour garantir la potabilité de l'eau conformément aux normes de la qualité de l'eau potable au Québec. **Le ministère recommande de faire l'analyse de l'eau de son puits privé deux fois par année, même si la qualité de l'eau semble bonne.**

Comment?

L'équipe de l'Organisme de bassins versants Charlevoix-Montmorency (OBV-CM) prévoit prélever un échantillon au robinet le plus utilisé par les propriétaires, généralement celui de la cuisine. Si ce robinet est connecté à un système de traitement individuel, nous vous recommandons de le désactiver avant le prélèvement de l'échantillon. De plus, les accessoires tels que les aérateurs, les grillages, les pommes d'arrosage et les boyaux situés sous le bec du robinet seront retirés lors du prélèvement.

Quand?

Le programme d'échantillonnage se déroulera du **9 juin au 11 juillet 2025**.



COMMENT PARTICIPER?

Pour s'inscrire, veuillez remplir le formulaire disponible en balayant le code QR ou prenez rendez-vous par téléphone au 418 821 7056 ou par courriel à l'adresse info@charlevoixmontmorency.ca.

Et après les analyses?

Les résultats obtenus vous permettront de déterminer la présence éventuelle de coliformes totaux et fécaux dans votre eau potable. Ils permettront également d'évaluer la vulnérabilité de vos points d'eau face à des problèmes tels que les bris, les infiltrations ou les installations de plomberie obsolètes. Notre équipe vous fournira des recommandations adaptées en fonction des résultats obtenus lors de l'analyse de votre eau potable.



PARTENARIATS



ÉCHO-SPHÈRE 4^e exposition annuelle d'arts

Il se passe quelque chose à Boischatel...

Du **19 au 22 juin prochains**, sept artistes de la relève et étudiants en arts visuels d'ici organisent une exposition d'art en collaboration avec la Municipalité de Boischatel. Laissez-vous surprendre par le talent de Christine Bergeron, Sophia Bouchard, Maëlli Carpentier, Olivier Hotton, Shana Plante-Paquette, Alice Roberge et l'organisatrice et commissaire; Roxanne Lachance. Tous réunis sous le thème de l'humain, de la nature et de la symbiose qui les relie, les artistes seront présents à la Maison Vézina pour vous accueillir.



ARTISTES

Sophia Bouchard
Christine Bergeron
Roxanne Lachance
Shana Plante-Paquette
Olivier Hotton
Alice Roberge
Maëlli Carpentier

- Vernissage : 19 juin, 18 h
- Exposition : 20 au 22 juin, de midi à 19 h
- Où : Maison Vézina, 171, rue des Grenadiers
- Info : Suivez l'Exposition Écho-Sphère sur Facebook et Instagram

De la sculpture à la performance, cette exposition **gratuite** est un incontournable pour les curieux de tout âge. Réservez dès maintenant ces dates à votre agenda!

Offrez-vous la tranquillité d'esprit...

...en faisant vos préarrangements funéraires
et ceux de vos proches.



Honorez l'être cher avec des funérailles remarquables.

Laissez-nous le soin de vous accompagner dans ces moments difficiles.
Optez pour une cérémonie personnalisée.

Une entreprise familiale à votre service
4635 boulevard Sainte-Anne, Québec (QC) / 418-663-9838 / info@fxbouchard.com



Dre Marie-Josée East, D.M.D.

Dre Hipatia Gonzales Sotelo, D.M.D.

Chirurgiennes
dentistes

5015, avenue Royale
Boischatel (Québec) G0A 1H0

Téléphone : (418) 822-5555
Télécopieur : (418) 822-4540

info@cliniquedentaireboischatel.com



Nouvelles d'ici!

Boischatel est fière de présenter des gens et des entreprises de chez nous qui se distinguent!



Natan Grenier, champion de la LHJMQ

Récipiendaire du Trophée Gilles-Courteau avec son équipe, les Wildcats de Moncton, Natan a participé à la Coupe Memorial dont le résultat final n'était pas connu au moment d'écrire ces lignes. Il poursuit sa carrière au sein de la LHJMQ pour une dernière saison.



Tennis | Deux Boischatelois représenteront le Canada!

Après avoir été sacrés champions canadiens U16 lors des Championnats nationaux 2025, Laurence Demers et Antoine Généreux, tous deux de Boischatel, représenteront le Canada au Mondial junior de tennis 2025 de l'International Tennis Federation dont les finales seront disputées au Chili en novembre prochain.

Lors des Championnats nationaux, celle qui représentera le Canada pour la Coupe Billie Jean King, a décroché le titre en double et remporté la troisième place en simple. À l'aube de ses 16 ans, Laurence s'impose déjà comme l'une des meilleures raquettes juniors au pays, alors qu'elle a brillé lors des qualifications pour le Mondial junior de tennis en battant l'Américaine championne en titre.

Quant à lui, Antoine a décroché le titre en simple et une médaille d'argent en double lors des Championnats nationaux. Lui qui défend les couleurs du pays pour la Coupe Davis junior s'est imposé lors des qualifications pour le Mondial junior de tennis en remportant toutes ses parties.

Félicitations à vous deux pour vos remarquables performances et bonne chance pour la suite des choses. C'est avec un grand intérêt que tout Boischatel suivra vos accomplissements.

D'autres carrières à surveiller!

Boischatel compte de nombreux athlètes dont les exploits ont régulièrement été présentés dans le Boischatelois. Voici un aperçu de leur carrière à ce jour!



William Forgues

GOLF

William poursuit ses études à l'Université Laval et évolue au sein du club Rouge et Or. En 2024, il a remporté le championnat provincial par quatre coups et réécrit l'histoire du club en ramenant une carte record de 63.



Marilou Grenier

HOCKEY

Récipiendaire du prix Coéquipière de l'année au Gala de l'athlète, Marilou a récemment annoncé son engagement au sein de la division 1 de la National Collegiate Athletic Association avec le club des Bulldogs de l'Université du Minnesota Duluth!



Marika Martineau

SOCCER

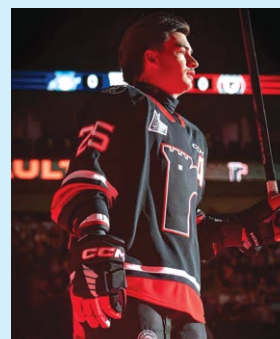
Membre de l'Académie du CF Montréal depuis 2023, Marika a été sélectionnée pour joindre les rangs de l'équipe canadienne de soccer. Elle représentera le pays lors de la prochaine Coupe du monde U17 qui se déroulera au Qatar au mois de novembre.



William Vézina

HOCKEY

William évolue au sein de l'équipe des Huskies de Rouyn-Noranda qui l'a repêché en 2023. Après une saison enlevante, il poursuit sa carrière au sein de cette équipe de la LHJMQ et sera de l'alignement dès l'automne prochain.



Benjamin Vigneault

HOCKEY

Après une saison de rêve avec les Remparts de Québec, Benjamin poursuivra sa carrière au sein du programme de hockey universitaire de la division 1 de la National Collegiate Athletic Association avec les Beavers de l'Université Bemidji, dans le Minnesota.

© photo: Charles Bergeron



L'artiste peintre Chantale Jean célèbre 40 ans de pratique artistique!

Pour souligner les 40 ans de pratique artistique de l'artiste peintre Chantale Jean, de Boischatel, la Galerie Art & Style de Baie-Saint-Paul est fière de présenter son exposition solo «Verticalité».

À travers une vingtaine de nouvelles créations, Chantale Jean continue de marquer l'imaginaire par la réalisation graphique de sa réflexion sur le monde qui nous entoure et son essence. Son œuvre se caractérise par une exploration des relations complexes entre la force et la fragilité de notre environnement. C'est par des toiles, parfois saisissantes, parfois plus subtiles où s'associent couleurs et textures organiques, qu'elle met en lumière la beauté et les défis de la nature. Son travail, qui juxtapose figuration et abstraction, reflète aussi sa quête de sens et d'absolu, guidée par sa propre expérience humaine et inspirée par le poème «La peur», de Khalil Gibran.

Venez célébrer en grand cet hommage à 40 ans de création artistique exceptionnelle!

- **Exposition:** Du 12 juin au 13 juillet 2025
- **Vernissage:** 14 juin, de 16 h à 18 h, en présence de l'artiste
- **Lieu:** Galerie Art & Style, 37 rue Ambroise-Fafard, Baie-Saint-Paul, G3Z 2J2

Cette exposition promet d'être un moment inoubliable à ne pas manquer.

À propos de Chantale Jean

Avec 14 expositions solos et 31 expositions collectives à son actif, Chantale Jean s'est imposée comme une figure incontournable du paysage artistique canadien et international. Elle a également reçu deux bourses du ministère de la Culture et des Communications en 1989 et 1991 et a réalisé une œuvre d'intégration à l'architecture en 2002. Ses œuvres ont été présentées dans des galeries prestigieuses et font partie de nombreuses collections publiques et privées.

Agenda estival

LÉGENDE:

MS Les Matinées survoltées **RVR** Les Rendez-vous rythmés **SÉ** Les Soirées étoilées

Juin

D	L	M	M	J	V	S
15	16	17	18	19	20	21
22	23 Fête nationale	24 Fête nationale	25	26	27	28
29	30 RVR					

Juillet

D	L	M	M	J	V	S
		1 RVR	2 RVR	3 RVR	4 RVR	5
6 MS	7 RVR	8 RVR	9 RVR	10 RVR	11 RVR	12
13 MS	14 RVR	15 RVR	16 RVR	17 RVR	18 RVR	19
20 MS	21 Journée de golf	22 RVR	23 RVR	24 RVR	25 RVR	26
27	28 RVR	29 RVR	30 RVR	31 RVR		

Août

D	L	M	M	J	V	S
					1 RVR	2
3	4 RVR	5 RVR	6 RVR	7 RVR	8 RVR	9
10 MS	11 RVR	12 RVR	13 RVR	14 RVR	15 RVR	16
17 MS	18 RVR	19 RVR	20 RVR	21 RVR	22 RVR	23
24 MS	25	26	27	28	29	30
31						

Surveillez nos communications pour tous les détails de la programmation estivale

Merci à notre fidèle partenaire



VENTE - ACHAT - CONSTRUCTION

Confiez votre projet à la courtière #1 des ventes à Boischatel.

Source : Centris – Totaux annuels 2024 et 2025



RACHEL TREMBLAY

Courtier immobilier
résidentiel et commercial
418-350-7777

ÉQUIPERT
COURTIERS IMMOBILIERS

exp
AGENCE
IMMOBILIÈRE



Les Constructions
Reno Plourde inc.

Entrepreneur général
Construction | Rénovation

CENTRE IMMOBILIER

5332 av Royale, Boischatel

RBQ # 5734-4442-01